

# Incidencia del COVID-19 en afecciones del sistema visual

## Incidence of COVID-19 in disorders of the visual system

Moreno-Toral E\*, Fernández-Pino B

Colegio Oficial de Ópticos-Optometristas de Andalucía

\*Correspondencia: toral@us.es

### 1. Introducción

La enfermedad del Covid-19 ha modificado diferentes hábitos de vida. El confinamiento y las restricciones durante estos dos años últimos han tenido consecuencias importantes que han afectado al sistema visual de las personas.

### 2. Objetivo

El objetivo principal de esta comunicación es estudiar cómo ha afectado la enfermedad en las patologías y disfunciones visuales, así como analizar la incidencia de las mascarillas y del uso excesivo de las clases y reuniones on-line.

### 3. Material y Método

Se ha revisado la bibliografía hallada en PubMed sobre las manifestaciones oculares asociadas a la infección por SARSCoV-2, tanto a nivel patológico como en disfunciones visuales.

### 4. Resultados

A nivel patológico de polo anterior:

- La hiperemia conjuntival y la conjuntivitis han resultado ser las manifestaciones oculares más frecuentes en los pacientes con COVID-19.
- La conjuntivitis es, de hecho, la única manifestación oftálmica recogida por la OMS como uno de los posibles signos ocasionados por la COVID-19.
- También cabe destacar la presencia de quemosis en pacientes en UCI.

A nivel patológico de polo posterior:

- Las oclusiones retinianas derivadas de los episodios trombóticos.

Entre las principales anomalías visuales cabe destacar que las clases, reuniones,.. han pasado de ser presenciales a realizarse de modo virtual por ordenador/tablet/móvil en mucho más porcentaje que antes de la pandemia. El uso excesivo de estos dispositivos electrónicos, exceso de visión próxima y la ausencia de luz solar han incrementado la miopía durante la última década, y en especial en los dos últimos años. Casi el 60 % de los jóvenes es ahora mismo miope. Finalmente el uso de las mascarillas ha provocado un resultado inusual, el vaho en las lentes oftálmicas y la consiguiente borrosidad.

### 5. Conclusiones

La enfermedad del SARS-CoV-2 no ha tenido consecuencias letales a nivel ocular pero sí patologías menores en polo anterior y un aceleramiento de la miopía en jóvenes.



# Sevilla

## 22 CONGRESO NACIONAL FARMACÉUTICO

15 - 17 SEP 2020

Consejo General de Colegios Farmacéuticos

### INCIDENCIA DEL COVID-19 EN AFECCIONES DEL SISTEMA VISUAL

Nº 316

#### Autores

Esteban Moreno Toral. Farmacéutico y Óptico-Optometrista. Vicesecretario COOAA.  
Blanca Fernández Pino. Farmacéutica y Óptica-Optometrista. Presidenta COOAA.



Colegio Oficial de  
Ópticos-Optometristas  
de Andalucía

## Introducción

El covid-19 ha supuesto grandes cambios en nuestra sociedad y sin duda estos han afectado de forma notoria a nuestra sistema visual.

## Objetivos

- Estudiar la incidencia de la pandemia de covid-19 en el sistema visual español.
- Determinar qué disfunciones visuales se han visto más afectadas.

## Material y métodos

- Se ha realizado una búsqueda bibliográfica a través de Pubmed, Mendeley, Fama y Dialnet.
- Se comparan datos (disfunciones visuales) de entrevistas realizadas en 2017 (precovid) con 2021 (poscovid).

## Resultados

### ¿Qué ha supuesto el Covid-19 para la visión?

#### Principales patologías oculares debidas al Covid:

- La hiperemia conjuntival y la conjuntivitis han resultado ser las manifestaciones oculares más frecuentes en los pacientes con covid-19, estando acompañadas normalmente de secreciones y lagrimeo.
- La conjuntivitis es, de hecho, la única manifestación oftálmica recogida por la OMS como uno de los posibles signos ocasionados por la covid-19.
- También cabe destacar la presencia de quemosis en pacientes en UCI.
- Las oclusiones retinianas derivadas de los episodios trombóticos ocasionados por la infección por SARS-CoV-2 parecen ser, hasta el momento, las únicas manifestaciones oculares a nivel de polo posterior.

#### Principales anomalías visuales debidas al Covid:

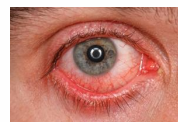
- Las clases, las reuniones, etc... pasaron y/o pasan de ser presenciales a realizarse de modo virtual por ordenador/tablet/móvil.
- Ejemplo en colegios durante la pandemia: de 6 horas en clase física a 6 horas en casa. Se duplica el número de horas en visión próxima.
- El uso de las mascarillas ha provocado un resultado inusual:
  - el vaho en las lentes oftálmicas.
  - Peligro de borrosidad.
  - Uso de toallitas/líquidos antivaho.



## Conclusiones

- El covid 19 ha supuesto cambiar muchos hábitos que afectan a la visión. Principalmente el incremento de usos telemáticos y el empleo de ordenadores, tablets, móviles, etc.
- La principal patología visual del covid ha sido la conjuntivitis.
- Se han incrementado todas las disfunciones visuales en la población española: miopía e hipermetropía alrededor de un 30%, la presbicia cerca del 40% y el astigmatismo casi el 50%.

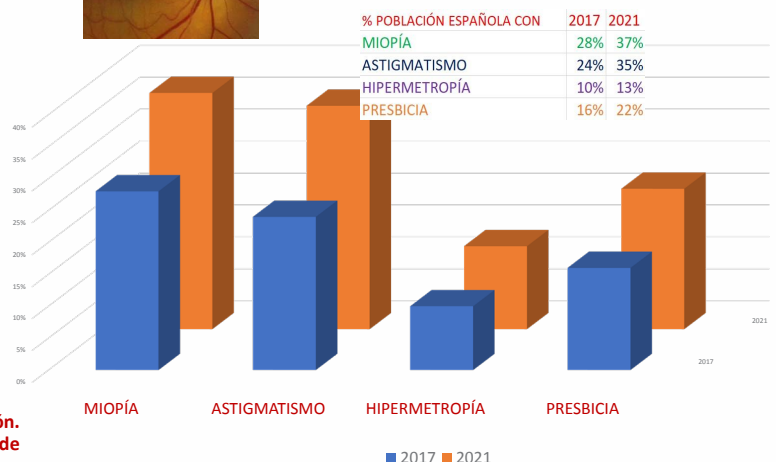
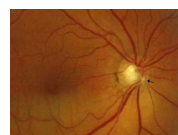
### El ser humano es la especie dominante del planeta desde hace solo unos 100.000 años.



Las ametropías se han disparado con la pandemia. El uso excesivo de visión próxima, dispositivos electrónicos y la falta de luz solar son algunas de las causas.

La miopía es la más preocupante, especialmente en la población joven.

En cuatro años, entre 2017 y 2021, los incrementos en los porcentajes de la población que padecen estas ametropías se han disparado tomando los datos del Libro Blanco de la Salud Visual en España.



Farmacéuticos  
Consejo General de Colegios Farmacéuticos



REAL E ILUSTRE  
COLEGIO DE FARMACÉUTICOS  
DE SEVILLA